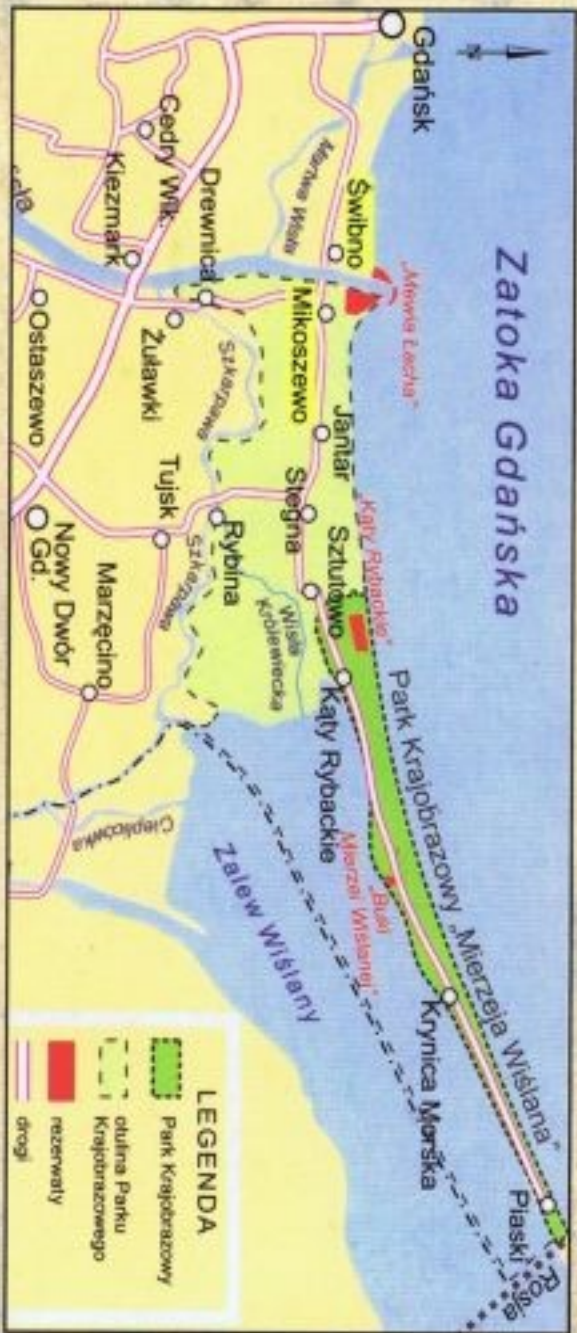


Kąty Rybackie



Kąty Rybackie

Rezerwat ornitologiczny „Kąty Rybackie” został utworzony na podstawie zarządzenia Ministra Leśnictwa i Przemysłu Drzewnego z dnia 28.09.1957 r., w celu zachowania i ochrony naturalnego miejsca lęgowego kormorana czarnego i czapli siwej. Znajduje się on na terenie gminy Sztutowo, w Kątach Rybackich (Nadleśnictwo Elbląg, obręb Stegna Leśnictwo Kąty).

Od momentu powstania rezerwatu liczebność kormoranów znacznie wzrosła. W ostatnich latach gnieździ się tu około 11 tysięcy par kormoranów i ok. 600 par czapli.

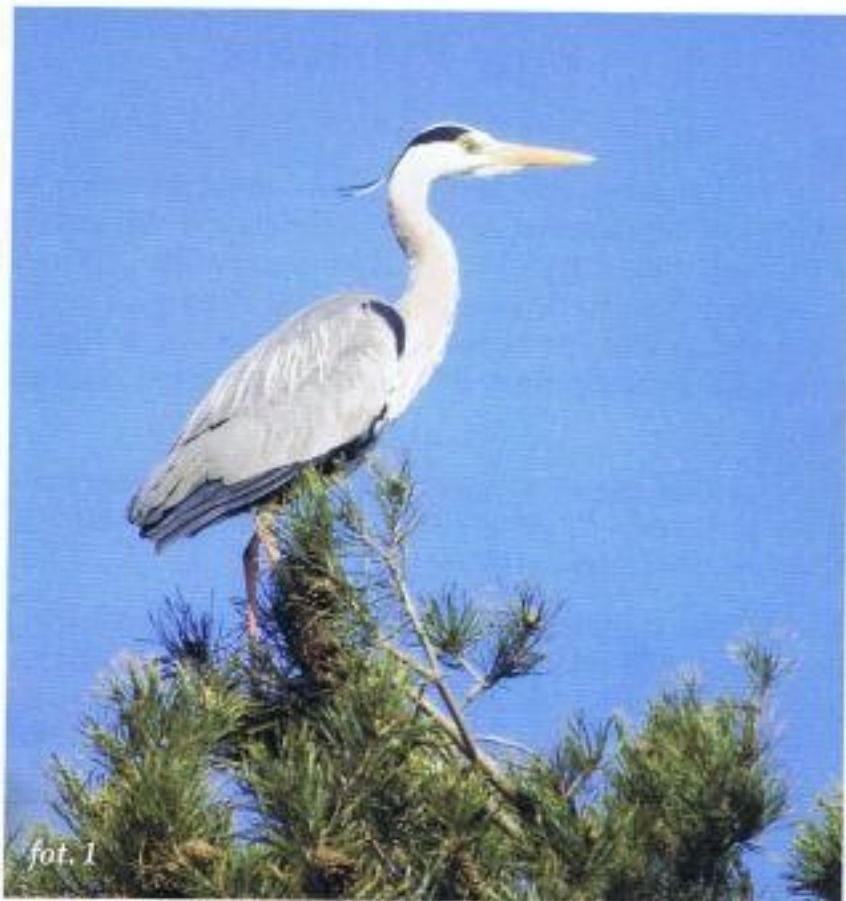
Na początku gnieździły się tu tylko czaple, później dołączyły kormorany. W 1957 r. utworzono tu rezerwat ornitologiczny o pow. 10,79 ha. W 1959 r. kolonia liczyła 117 par kormoranów. Obecnie jest to największa kolonia tego gatunku w Polsce oraz w Europie. Przyjmuje się, że skupia ona ponad 50 % całej polskiej populacji kormoranów.

W związku ze wzrostem liczby par gniazdujących ptaków oraz rozwojem kolonii, Wojewoda Pomorski zdecydował o powiększeniu rezerwatu. W czerwcu 2000 r. zwiększono jego powierzchnię do 102,54 ha, dodano również otulinę o pow. 62,86 ha (razem 165,40 ha).

Kormorany potrafią polować nawet w odległości 30 - 50 km od koloni. W takim promieniu od Kątów Rybackich mieści się znaczna część Zatoki Gdańskiej i Zalewu Wiślanego, ujście Wisły, Nogat i jezioro Drużno. To właśnie rozległość i zasobność dostępnych żerowisk zapewnia utrzymanie tak wielkiej kolonii. Kormorany korzystają z sąsiadujących z Mierzeją Wiślaną

Zarząd Parku Krajobrazowego
"Mierzeja Wiślana"

ul. Gdańska 2
82-103 Stegna
tel. (55) 247 71 06
parkmierzeja@wp.pl



fot. 1

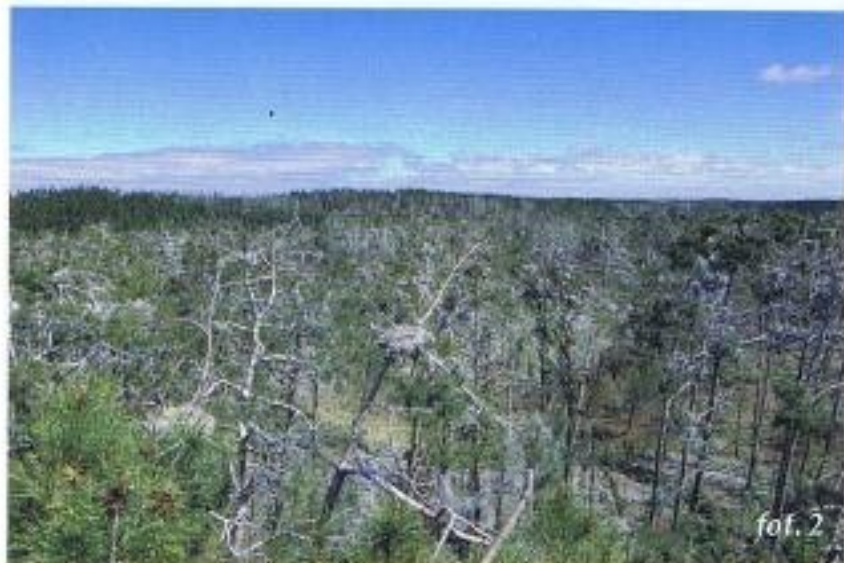
lowisk w różnym stopniu. Na początku sezonu lęgowego (luty kwiecień) większość ptaków żeruje na Zalewie Wiślanym, później rola Zatoki Gdańskiej stopniowo rośnie i w miesiącach letnich bywa, że dorównuje Zalewowi. Ogólnie rzecz biorąc ok. 70% pokarmu kormorany zdobywają na Zalewie.

Począwszy od 1998 r., w pokarmie kormoranów pojawił się w dużych ilościach nowy gatunek ryby babka bycza. Pojawienie się w Zatoce Gdańskiej i szybka ekspansja tego obcego dla naszej ichtiofauny gatunku pochodzącego z regionu Morza

Czarnego, zmieniła ekologię żerowania kormoranów. Wzrósł udział lotów na żerowiska morskie i w niektórych okresach udział babki w pokarmie osiągał 40 procent. Ogólnie oceniając skład pokarmu kormoranów należy podkreślić, że dominują w nim gatunki traktowane jako szkodliwe „chwasty” lub mało wartościowe w gospodarce rybackiej (jazgarz, babka bycza).

Obecność tak dużej koncentracji ptaków wpływa na drzewostany w kolonii i ekosystemy Zalewu Wiślanego oraz Zatoki Gdańskiej. Odchody kormoranów (zawarte w nich związki azotu i fosforu), a w mniejszym stopniu także czapli powodują wzrost żyzności siedlisk.

Wiele roślin podszytu i runa nie toleruje tak wysokiego nawożenia, jakie spotyka się w sąsiedztwie gniazd. Te dwie warstwy różnią się wyraźnie od podobnych siedlisk leśnych. Mimo, że lasy rosną tutaj na łatwo przepuszczalnym podłożu stałych piaszczystych wydm, co sprzyja wyphukiwaniu substancji z powierzchniowych warstw w głąb i osłabia efekt

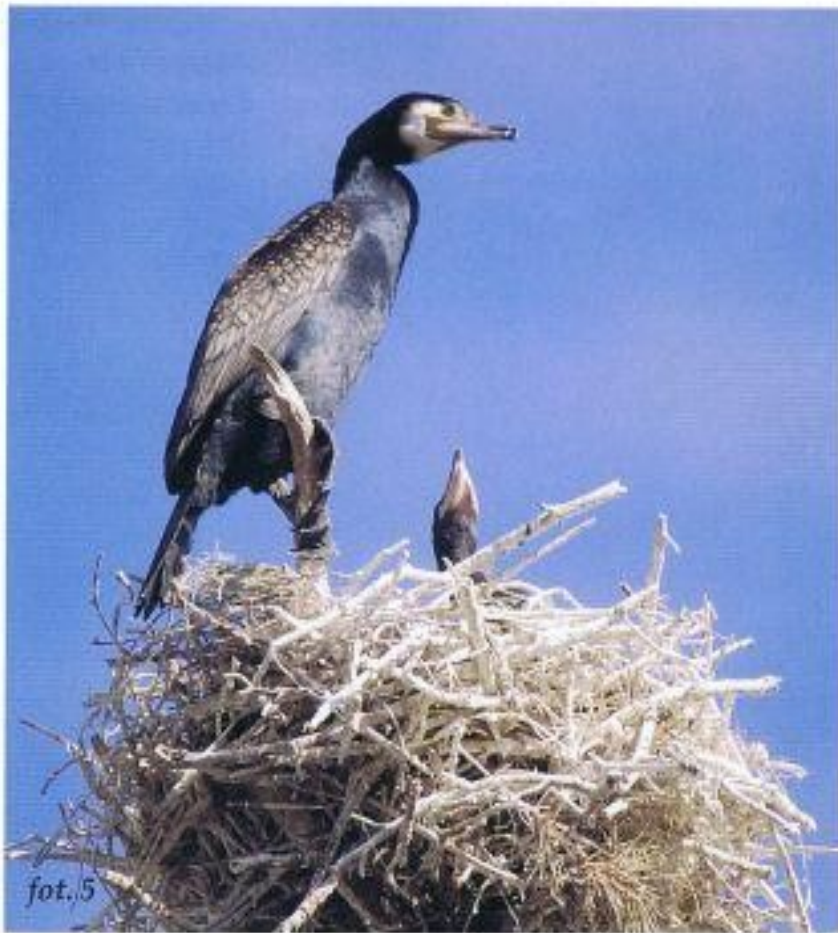


fot. 2



nawożenia, to jednak spotykamy tu głównie gatunki azotolubne bez czarny, bez koralowy czy pokrzywę. Ponadto ptaki oblamując gałązki sosen do budowy gniazd osłabiają drzewa, których część obumiera. Ptaki pozyskują gałęzie, oblamując je z sąsiednich drzew lub noszą z większej odległości. Wiele z tych gałązek jest gubionych przy zrywaniu, podczas transportu lub budowy gniazda. Drzewa iglaste są bardzo wrażliwe na utratę aparatu asymilacyjnego. Martwe drzewa stają się kruche, tracą gałęzie i przestają się nadawać jako podstawa pod gniazda. Ptaki przenoszą się wówczas na następne, zdrowe jeszcze drzewa. W Kątach Rybackich ptaki gnieźdzą się niemal wyłącznie na sosnach, jednak zdarzają się nieliczne gniazda zbudowane na świerkach i brzozech.

Tempo zajmowania nowych drzew i przesuwania się kolonii na nowe tereny zależy od kilku czynników: od wzrostu liczebności, tempa całkowitego obumierania drzew zniszczonych przez ptaki oraz od czynników powodujących



opuszczanie dotychczas użytkowanych obszarów.

Czas, jaki drzewa stanowią mogą miejsce do budowy gniazd jest trudny do określenia. Z całą pewnością zależy on od wieku i kondycji drzewa, niektóre drzewa mogą być wykorzystywane, nawet do 10 lat. W praktyce jednak większość drzew nie ma szans na tak długie wykorzystanie przez ptaki, ponieważ wcześniej jest usuwana przez służby leśne. Motywy wycinania drzew w kolonii są racjonalne - chodzi o uratowanie drewna, póki

ma ono jeszcze jakąś wartość i zapobieganie gradacji owadów wtórnych szkodników drewna. W praktyce jednak usuwanie drzew, które jeszcze przez kilka lat mogłyby służyć ptakom, przyspiesza terytorialną ekspansję kolonii.

Rozmiary kolonii w Kątach Rybackich, presja wywierana przez kormorany na ichtiofaunę Zalewu Wiślanego i ekosystem leśny, a także zachodni kierunek przemieszczania się kolonii wywołują nasilające się protesty rybaków, leśników oraz właścicieli ośrodków wypoczynkowych, którzy domagają się ograniczenia liczebności ptaków. Zarząd Parku Krajobrazowego „Mierzeja Wiślana” prowadzi działania, według projektu zaopiniowanego pozytywnie przez Wojewodę Pomorskiego, mającego na celu ograniczenie ekspansji kolonii w niepożądanych kierunkach, a także zmniejszenie jej uciążliwości.

Gatunkiem panującym w rezerwacie jest sosna (95,7 % pow. leśnej zalesionej), w niewielkiej ilości występuje dąb. Reszta to







młodniki i miejsca planowane do nasadzeń drzew powstałe na skutek usunięcia drzew uszkodzonych przez gnieźdzące się kormorany i czaple. W podszyciu i runie spotkać możemy: malinę właściwą, rdest powojowy, bodziszek cuchnący, psiankę słodkogórz, poziewnik dwudzielny, różę pomarszczoną, trzcinnika piaskowego, starzec leśny, wiechlinę zwyczajną, mietlicę pospolitą, szczaw polny, tasznik pospolity, komosę białą, pokrzywę zwyczajną. W rezerwacie spotkamy następujące rośliny pod ochroną ścisłą: tajeża jednostronna, paprotka zwyczajna, widłak jałowcowaty, pod ochroną

częściową: turzycę piaskowa, kruszynę pospolita, konwalie majową.

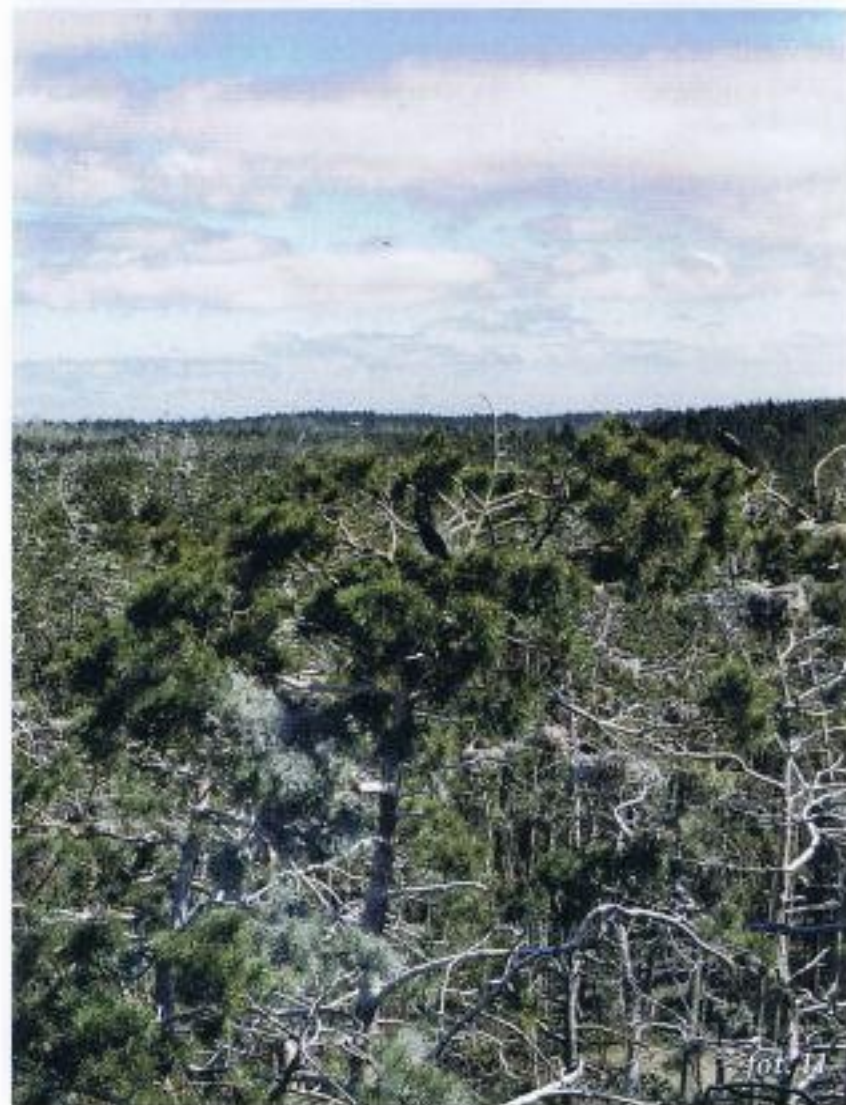
Kormoran był gatunkiem zagrożonym wyginięciem, a w niektórych krajach wytepieno go zupełnie. Dodatkowo stosowanie pestycydów w rolnictwie, począwszy od 1945 r., znacznie zredukowało jego sukces lęgowy. Od kilkudziesięciu





lat liczebność tego gatunku wzrasta w całym areale, zapewne częściowo dzięki zabiegom ochronnym. W Polsce kormoran jest objęty ochroną częściową (Rozporządzenie Ministra Środowiska z dnia 26.09.2001 r.). Spod tej ochrony wyjęte są

ptaki występujące na obszarach stawów rybnych, uznanych za obręby hodowlane w rozumieniu przepisów o rybnictwie śródlądowym. Kormoran został umieszczony w Polskiej Czerwonej Księdze Zwierząt jako gatunek wydobyty z zagrożenia.



Rezerwat udostępniony jest do zwiedzania, poruszać się można po nim wyznaczonymi szlakami.

Na obszarze rezerwatu zabrania się:

- wycinania drzew i pobór użytków drzewnych, z wyjątkiem usuwania drzew martwych, wywrotów i złomów w okresie jesieni i zimy w sposób nienaruszający na zniszczenie otoczenia i z pozostawieniem w ziemi karpiny,
- zbiór owoców oraz nasion drzew i krzewów, ziół leczniczych oraz innych roślin lub ich części, jak również pozyskiwania żywicy,
- pozyskiwania ściółki leśnej i wypas zwierząt gospodarskich,
- niszczenia lub uszkodzenia drzew i innych roślin,
- niszczenia gniazd, wybierania jaj i piskląt wszystkich gatunków ptaków,
- polowania, chwytania, płoszenia i zabijania dziko żyjących zwierząt,



- rozpalania ognisk, zanieczyszczania terenu oraz zakłócania ciszy,
- umieszczania tablic, napisów i innych znaków, z wyjątkiem tablic i znaków związanych z ochroną terenu,
- wznoszenia budowli oraz zakładania lub budowy urządzeń komunikacyjnych i innych urządzeń technicznych,
- przebywania na terenie rezerwatu poza miejscami wyznaczonymi przez konserwatora przyrody.





foto. 14

Spis fotografii

foto. na okładce - Kormorania rodzinka, fot. Wojciech Woch

Czaple siwe w walce o miejsce, fot. Wojciech Woch

Drzewostan sosnowy w rezerwacie, fot. Wojciech Woch

Zachód słońca, fot. Wojciech Woch

Świtezianka dziewica *Calopteryx virgo*, fot. M. Chojnacki

foto. 1 - Czapla siwa *Ardea cinerea*, fot. Wojciech Woch

foto. 2 - Widok z góry na rezerwat, fot. Wojciech Woch

foto. 3 - Prace w rezerwacie, fot. Wojciech Woch

foto. 4 - Czaple siwe *Ardea cinerea*, fot. Wojciech Woch

foto. 5 - Dorosły osobnik przy gnieździe, fot. Wojciech Woch

foto. 6 - Kormorany czarne *Phalacrocorax carbo*, fot. Wojciech Woch

foto. 7 - Czaple siwe w walce o miejsce, fot. Wojciech Woch

foto. 8 - Drzewostan sosnowy w rezerwacie, fot. Wojciech Woch

foto. 9 - Dorosły Kormoran w szacie godowej, fot. Wojciech Woch

foto. 10 - Wypoczywające kormorany, fot. Wojciech Woch

foto. 11 - Widok na kolonie kormoranów z góry, fot. Wojciech Woch

foto. 12 - Kormorany przy gnieździe, fot. Wojciech Woch

foto. 13 - Korona sosny zniszczona przez kormorany, fot. Wojciech Woch

foto. 14 - Żerujące mewy małe *Larus minutus Pallas*, fot. Wojciech Woch